

Monatliche Marktlage zu Milch und Milchprodukten in der Schweiz

Bio-Milchproduktion und Bio-Milchverwertung

Milch-Marktinformationen Ausland

Ausgabe Januar 2026

Monatliche Produktion in Tonnen (November)								Aussenhandel in Tonnen	
Jahr	Verkehrsmilch	davon Bio-Milch	Molkerei-Produkte	Käse-Produktion	Butter	Mager-Milchpulver	Voll-Milchpulver	Käse-Export	Käse-Import
2024	254'476	21'556	75'695	15'943	2'257	697	859	8'573	6'161
2025	271'974	23'490	76'236	16'495	2'953	1'238	984	8'343	6'054
Abweichung									
t	+17'498	+1'934	+541	+552	+696	+541	+125	-230	-107
%	6.9	+9.0	+0.7	+3.5	+30.8	+77.8	+14.6	-2.7	-1.7

Kumulierte Produktion in Tonnen (Januar – November)								Aussenhandel in Tonnen	
Jahr	Verkehrsmilch	davon Bio-Milch	Molkerei-Produkte	Käse-Produktion	Butter	Mager-Milchpulver	Voll-Milchpulver	Käse-Export	Käse-Import
2024	3'070'837	251'890	792'895	188'054	35'357	21'319	10'028	71'912	72'037
2025	3'140'340	259'496	810'929	197'403	36'428	21'371	9'286	72'964	73'509
Abweichung									
t	+69'503	+7'606	+18'034	+9'349	+1'071	+52	-742	+1'052	+1'472
%	+2.3	+3.0	+2.3	+5.0	+3.0	+0.2	-7.4	+1.5	+2.0

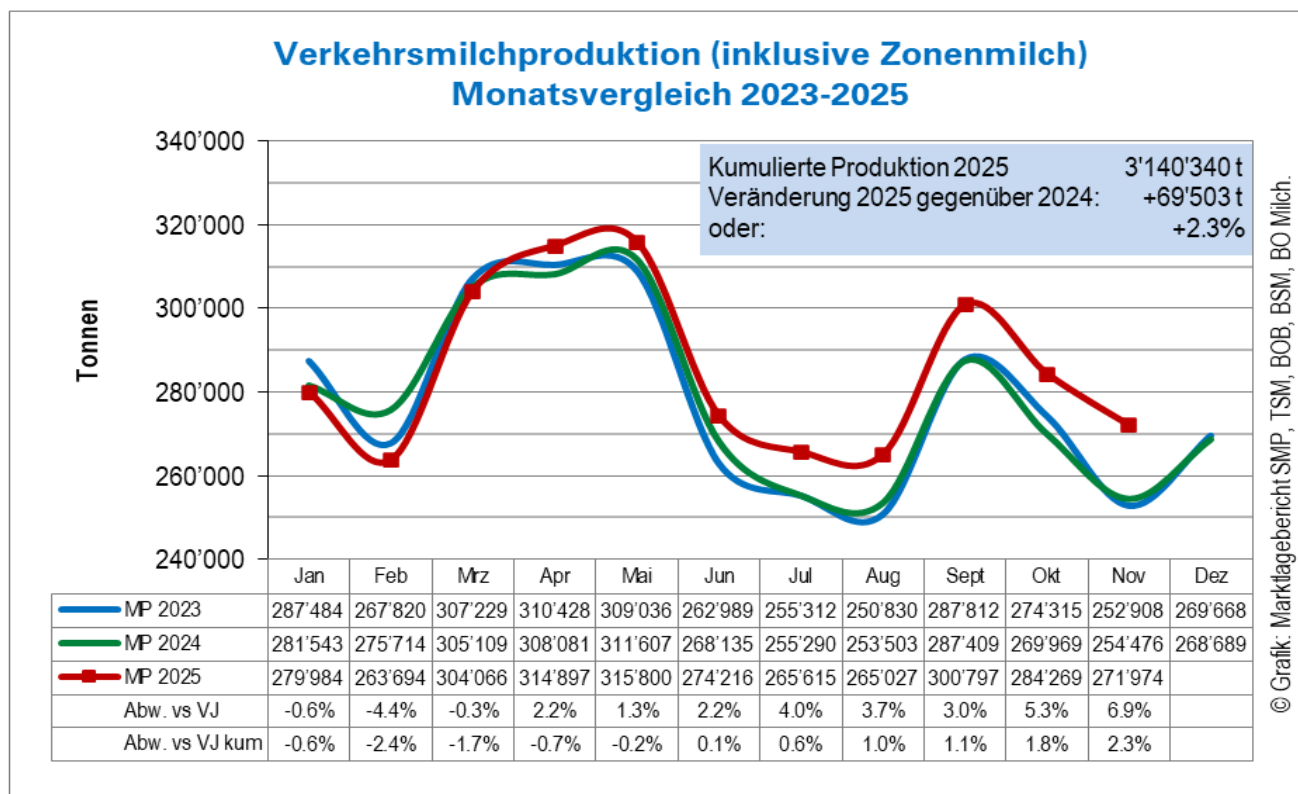
Im November 2025 weist die Milchproduktion gegenüber dem Vorjahresmonat eine Zunahme von 6.9 Prozent aus (saisonal gefiltert plus 7.1%). Davon wurden 0.4 Prozent im C-Segment eingekauft. Die kumulierte Milchproduktion von Januar bis November 2025 war 2.3 Prozent höher als in der Vorjahresperiode (saisonal gefiltert plus 2.4%). Die verwertete Milchmenge in Molkereiprodukten lag gegenüber der Vorjahresperiode bei plus 2.3 Prozent, diejenige von Käse (in Milchäquivalente umgerechnet, Seite 10) bei plus 2.6 Prozent. Der Milchkuhbestand hat Ende 2025 gegenüber Ende 2024 ein halbes Prozent abgenommen.

Ende November 2025 lagerten 4'187 Tonnen Butter in den Schweizer Tiefkühlagern, Mitte Januar 2026 waren es bereits über 6'000 Tonnen. Der Lageraufbau lässt sich insbesondere mit einer erhöhten Produktion über die Feiertage erklären.

Der Kieler-Rohstoffwert lag im Dezember 2025 bei 30.8 €/Cents/Kilogramm, das sind 23.9 €/Cents (-56.3%!) weniger als im Dezember 2024.

Inhaltsverzeichnis	Seite
Übersicht	1
Milchproduktion	2 – 3
Bio-Milchproduktion und Bio-Milchverwertung	4 – 5
Milchkauf direkt von Produzenten (Erstmilchkauf)	6
Milchgehalte	7
Milchkuhbestand	8
Molkereiprodukte	9
Käse	10 – 14
Butter und Milchpulver	15 – 16
Milch-Marktinformationen Ausland	17 – 20
Richtpreise Branchenorganisation Milch	21

Verkehrsmilchproduktion



Quelle: TSM Solutions Nr.1.1a

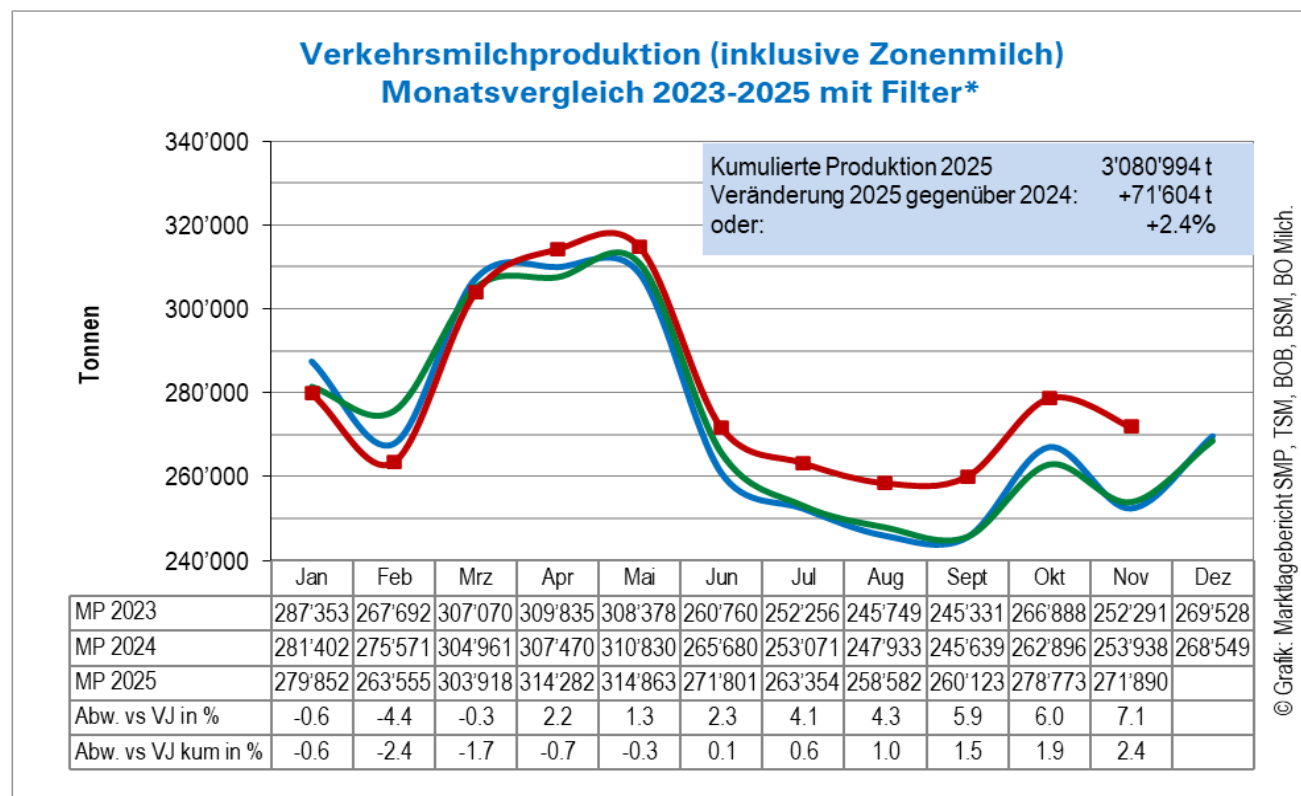
Monatliche Verkehrsmilchproduktion

Im November 2025 betrug die Milchproduktion 271'974 Tonnen. Gegenüber dem Vorjahresmonat entspricht dies einer Zunahme von 17'498 Tonnen oder plus 6.9 Prozent. Im Vergleich zum November 2023 wurde bei der Milchproduktion eine Zunahme von 19'066 Tonnen oder plus 7.5 Prozent verzeichnet.

Kumulierte Verkehrsmilchproduktion

Die kumulierte Milchproduktion von Januar bis November 2025 betrug 3'140'340 Tonnen. Sie war um 69'503 Tonnen oder 2.3 Prozent höher als in der Vorjahresperiode und um 74'276 Tonnen oder 2.4 Prozent höher als 2023.

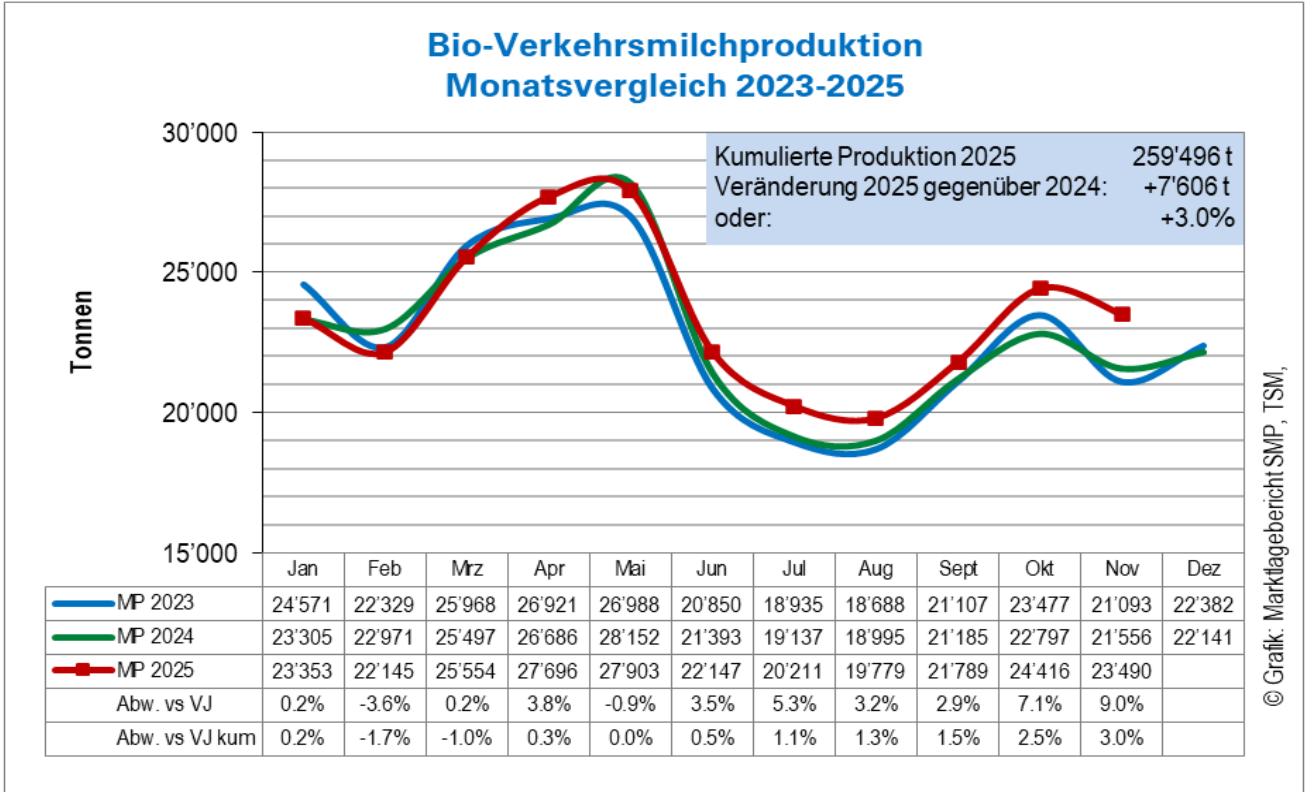
Verkehrsmilchproduktion mit Filter*



Quelle: TSM Solutions Nr.1.1b

***Um die Milchproduktionsdaten über das ganze Jahr mit denselben Vergleichswerten gegenüberzustellen, werden die saisonal gemeldeten Daten (Sömmerungsbetriebe, sowie jährlich meldende Direktvermarkter) hier herausgefiltert.**

Bio-Verkehrsmilchproduktion



Quelle: TSM Solutions im Auftrag von Bio Suisse
Weiterverarbeitung und -veröffentlichung der Daten nur nach Rücksprache mit Bio Suisse

Monatliche Bio-Verkehrsmilchproduktion

Im November 2025 wurden total 23'490 Tonnen Bio-Milch eingekauft. Gegenüber dem Vorjahresmonat entspricht dies einer Zunahme von 1'934 Tonnen oder plus 9.0 Prozent. Im Vergleich zum November 2023 wurde eine Zunahme von 2'397 Tonnen oder plus 11.4 Prozent verzeichnet.

Kumulierte Bio-Verkehrsmilchproduktion

Die kumulierte Bio-Milchproduktion von Januar bis November 2025 betrug 259'496 Tonnen. Sie war um 7'606 Tonnen oder 3.0 Prozent höher als in der Vorjahresperiode und um 8'569 Tonnen oder 3.4 Prozent höher als in der Periode 2023.

Bio-Verkehrsmilchproduktion mit /ohne Silofütterung

BIO-Verkehrsmilchproduktion	November 2025	Abweichung vs. Vorjahresmonat		Jan.- Nov. 2025	kum. Abweichung vs. Vorjahr	
		Tonnen	Prozent		Tonnen	Prozent
MIT Silofütterung	17'728	1'321	8.1	196'460	6'802	3.6
OHNE Silofütterung	5'762	613	11.9	63'036	805	1.3
Total	23'490	1'934	9.0	259'496	7'606	3.0

Quelle: TSM Solutions im Auftrag von Bio Suisse

Weitere Informationen zum Bio-Milchmarkt:

[Bundesamt für Landwirtschaft / BIO-Markt](#)
[BIO Aktuell / Biomilch](#)

Bio-Milchverwertung

BIO-Milchverwertung in MAE	November 2025	Abweichung vs. Vorjahresmonat		Jan.-Nov. 2025	kum. Abweichung vs. Vorjahr	
		Tonnen	Prozent		Tonnen	Prozent
Käse	7'063	-196	-2.7	90'170	658	0.7
Quark	667	322	93.3	6'497	2'517	63.2
Konsummilch	5'293	191	3.7	55'859	2'248	4.2
Konsumrahm	721	-7	-1.0	7'067	231	3.4
Jogurt	1'942	114	6.2	23'318	1'861	8.7
übrige Molkereiprodukte (inkl. Speiseeis)	332	98	41.9	3'533	761	27.5
Dauermilchwaren	1'036	53	5.4	7'399	-608	-7.6
Butter	3'551	671	23.3	36'647	1'077	3.0
andere Verwertung	381	-87	-18.6	5'455	-1'637	-23.1
Total BIO-Milchverwertung in MAE	20'987	1'160	5.9	235'945	7'108	3.1

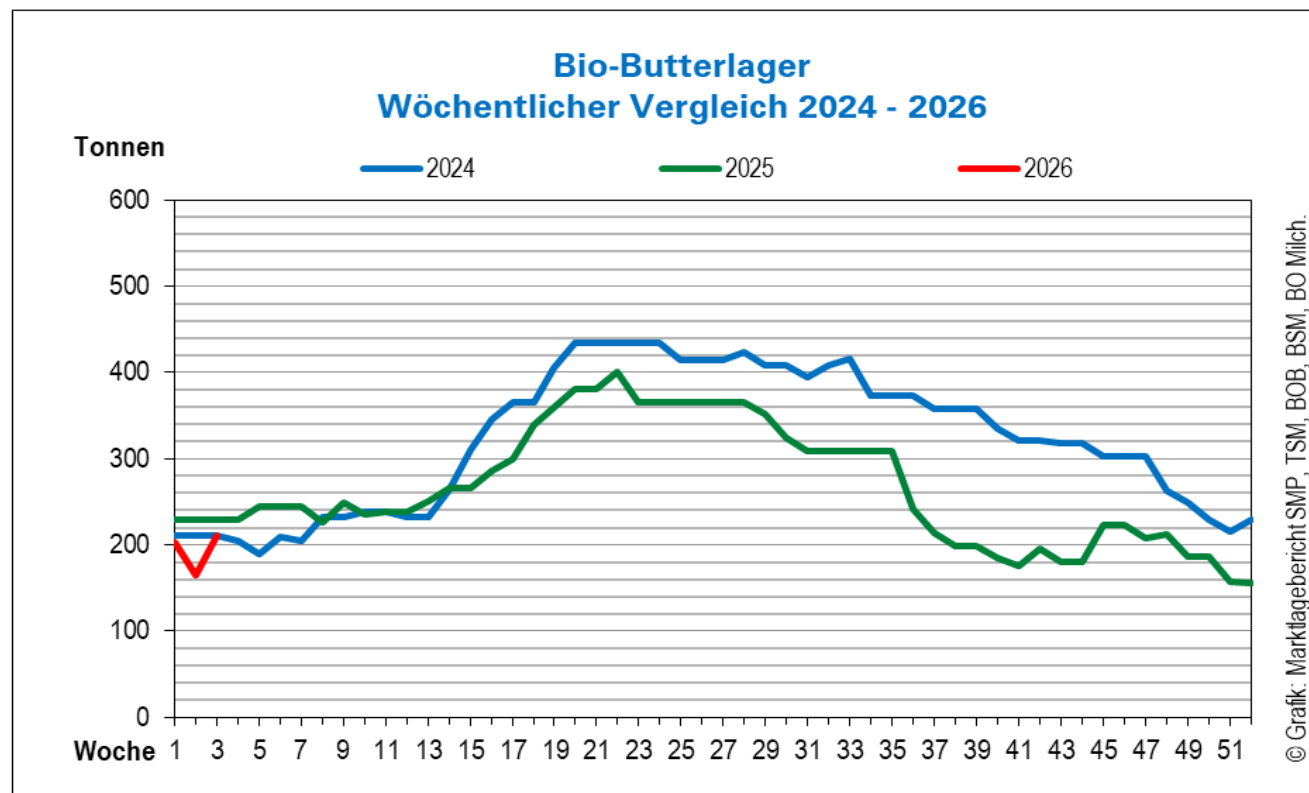
Quelle: TSM Solutions im Auftrag von Bio Suisse

Weiterverarbeitung und -veröffentlichung der Daten nur nach Rücksprache mit Bio Suisse

Bio-Milchverwertung

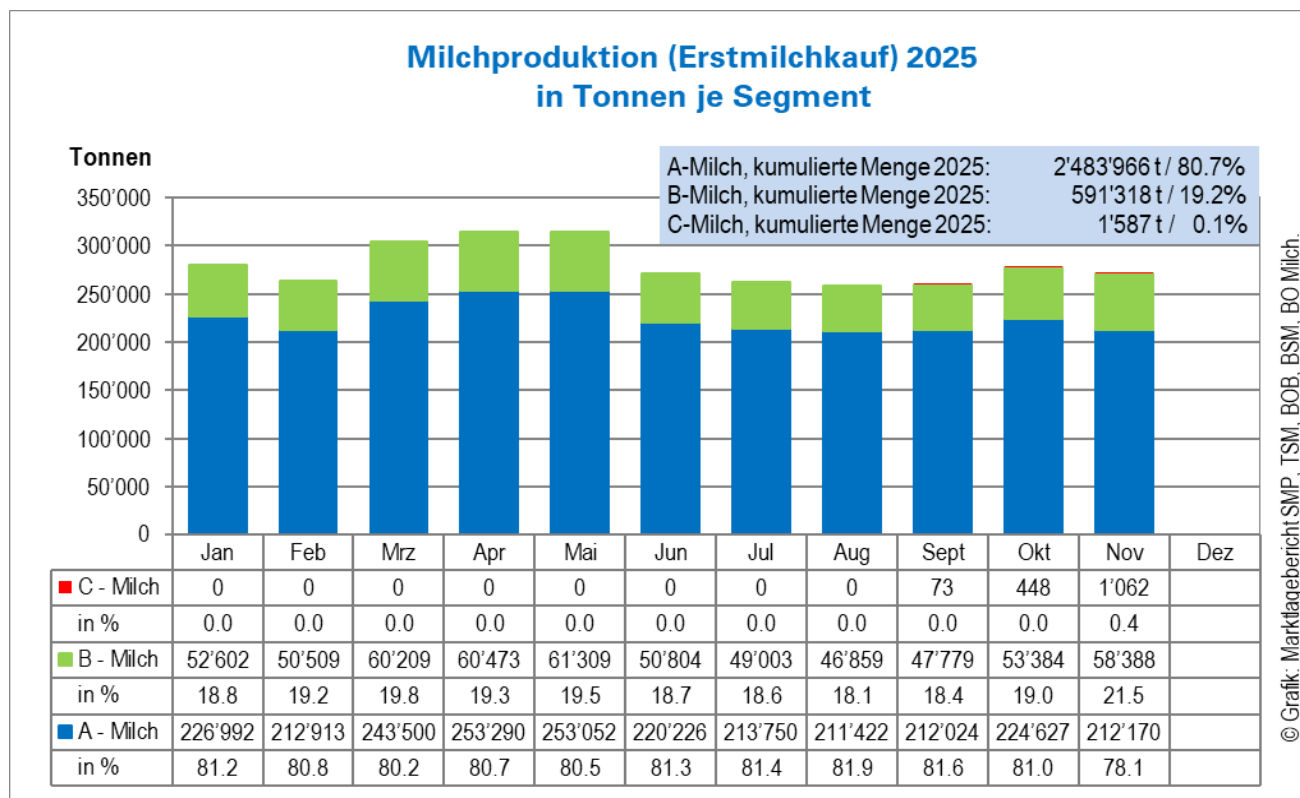
Die kumulierte Bio-Milchverwertung von Januar bis November 2025 betrug 235'945 Tonnen Milchäquivalente (MAE). Im Vergleich zur Vorjahresperiode entspricht dies einer Zunahme von 7'108 Tonnen oder plus 3.1 Prozent.

Bio-Butterlager



Quelle: BOB (Tiefkühlager)

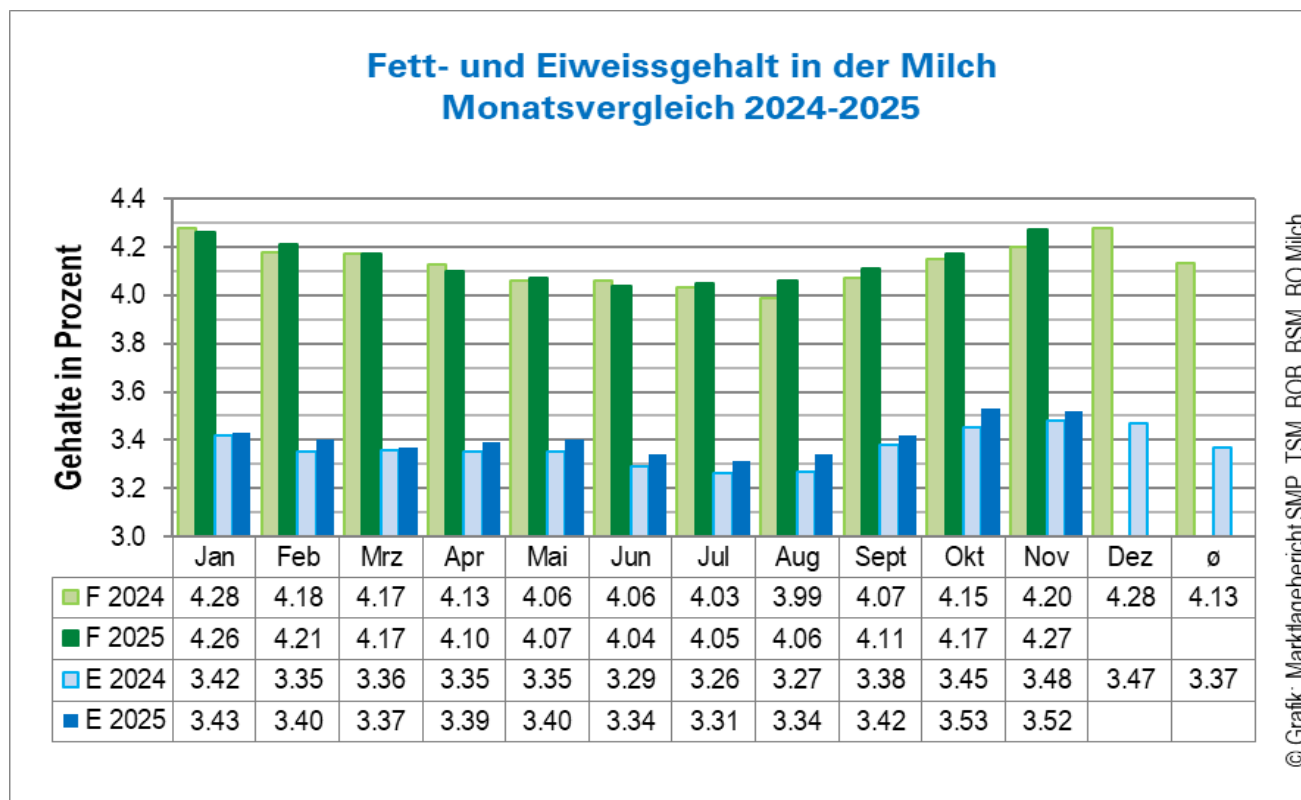
Milchkauf direkt von Produzenten (Erstmilchkauf)



Quelle: BO Milch

- Der Erstmilchkauf beinhaltet alle in der Schweiz in Verkehr gebrachte Milch.
- Auf der Alp verkäste Alp-Milch sowie direkt vermarktete Milch sind nicht berücksichtigt.

Weitere Informationen: [Branchenorganisation Milch](#)



Quelle: TSM Solutions / F = Fett; E = Eiweiss

Monatlicher Fett- und Eiweissgehalt

Im November 2025 lag der durchschnittliche Fettgehalt bei 4.27 Prozent und damit um 0.07 Prozentpunkte oder 1.7 Prozent höher als im November 2024. Der durchschnittliche Eiweissgehalt lag bei 3.52 Prozent und war 0.04 Prozentpunkte oder 1.2 Prozent höher als im Vorjahresmonat.

Monatliche Fettabweichungen

Gegenüber dem Vorjahresmonat wurden im November 2025 insgesamt 925 Tonnen mehr MilCHFett produziert. Diese setzen sich zusammen aus plus 747 Tonnen aufgrund der höheren Milchproduktion und plus 178 Tonnen aufgrund der höheren Gehalte.

Kumulierte Fettabweichungen

Von Januar bis November 2025 beträgt die Abweichung im Total plus 3'347 Tonnen gegenüber der Periode 2024. Davon betragen die Abweichungen aus der Milchproduktion plus 2'860 Tonnen und jene der Gehalte plus 487 Tonnen.

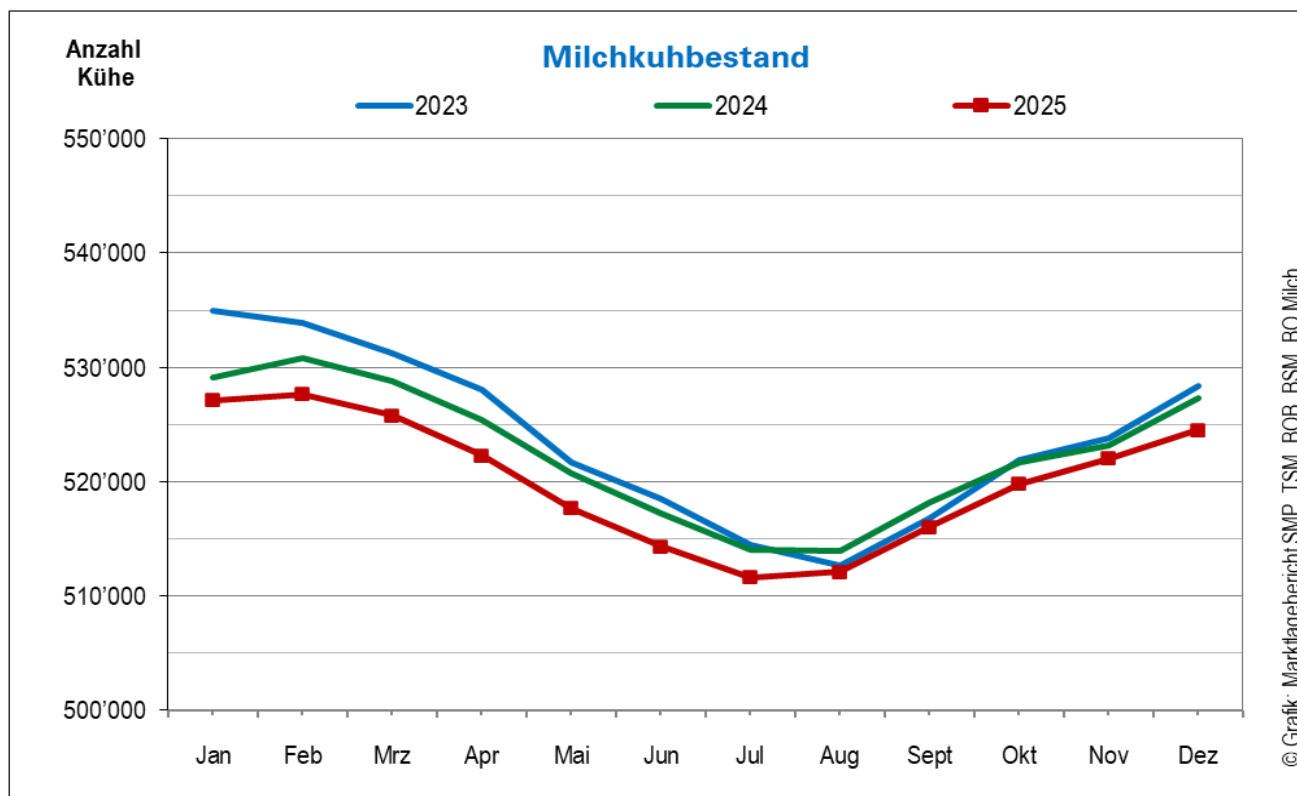
Monatliche Eiweissabweichungen

Gegenüber dem Vorjahresmonat wurden im November 2025 insgesamt 718 Tonnen mehr Eiweiss produziert. Diese setzen sich zusammen aus plus 616 Tonnen aufgrund der höheren Milchproduktion und plus 102 Tonnen aufgrund der höheren Gehalte.

Kumulierte Eiweissabweichungen

Von Januar bis November 2025 beträgt die Abweichung im Total plus 3'732 Tonnen gegenüber der Periode 2024. Davon betragen die Abweichungen aus der Milchproduktion plus 2'385 Tonnen und jene der Gehalte plus 1'347 Tonnen.

Milchkuhbestand



Quellen: SBV, Identitas AG / Schweizer Tierbestand exklusiv Zonenmilch Genf und Fürstentum Liechtenstein (FL)

Milchkuhbestand – weibliche Tiere nach Altersgruppen (Grafik)

Altersgruppe Milchkühe (Verkehrsmilchproduktion)	Dezember 2024	Dezember 2025	Differenz vs. Vorjahr	Veränderung in Prozent
bis 2 Jahre	1'061	884	-177	-16.7
2 – 3 Jahre	77'942	72'745	-5'197	-6.7
3 – 4 Jahre	117'298	116'446	-852	-0.7
4 – 5 Jahre	93'597	98'497	4'900	5.2
5 – 6 Jahre	73'019	73'440	421	0.6
> 6 Jahre	164'382	162'523	-1'859	-1.1
Total Milchkühe	527'299	524'535	-2'764	-0.5

Quellen: SBV, Identitas AG / Schweizer Tierbestand exklusiv Zonenmilch Genf und Fürstentum Liechtenstein (FL)

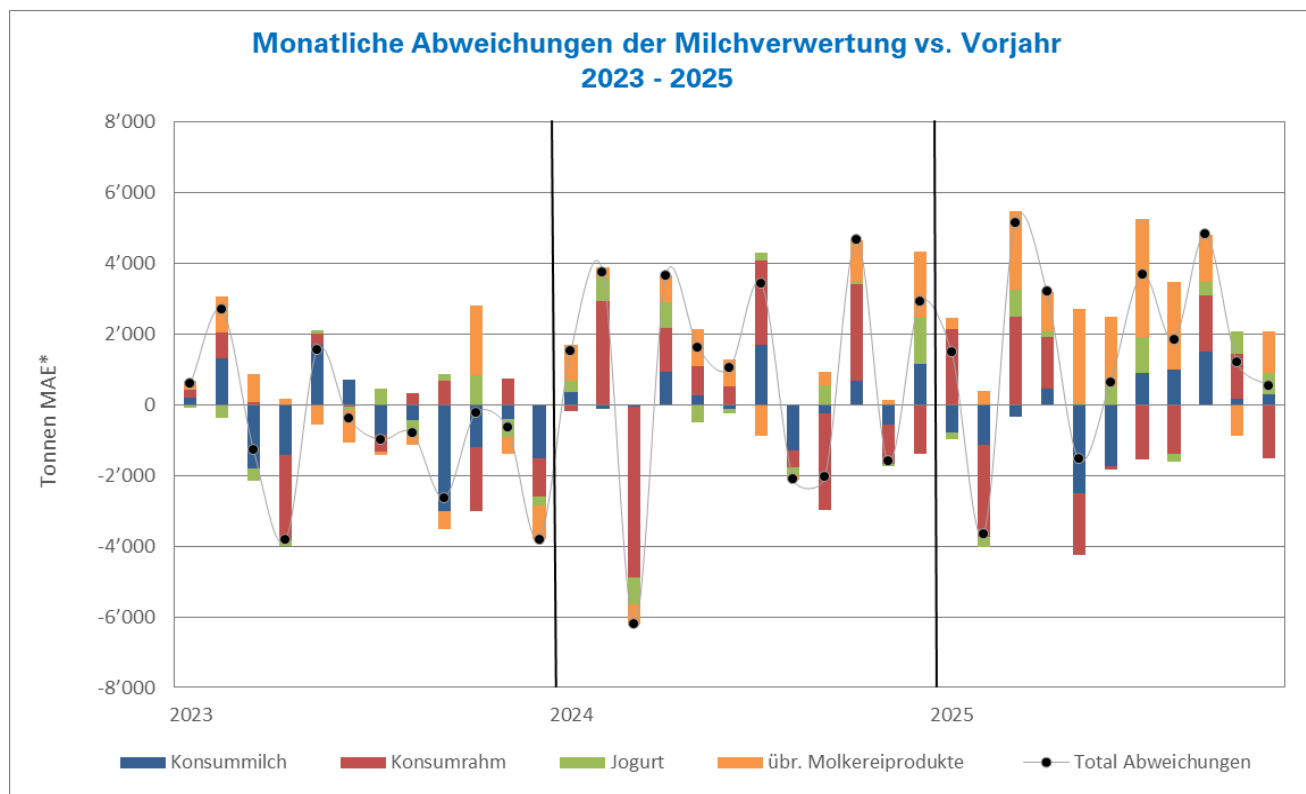
Rinderbestand – weibliche Tiere nach Altersgruppen

Altersgruppe Rinder (weiblich, nicht gekalbt)	Dezember 2024	Dezember 2025	Differenz vs. Vorjahr	Veränderung in Prozent
bis 1 Jahr	293'836	292'798	-1'038	-0.4
1 – 2 Jahre	217'140	217'009	-131	-0.1
2 – 3 Jahre	173'303	171'164	-2'139	-1.2

Quellen: SBV, Identitas AG / Schweizer Tierbestand exklusiv Zonenmilch Genf und Fürstentum Liechtenstein (FL)

Weitere Informationen: [Tierstatistik Identitas AG](#)

Molkereiprodukte



Milchverwertung in MAE*	November 2025	Abweichung vs. Vorjahresmonat		Jan.- Nov. 2025	kum. Abweichung vs. Vorjahr	
		Tonnen	Prozent		Tonnen	Prozent
Konsummilch	29'815	279	0.9	315'962	-1'283	-0.4
Konsumrahm	25'850	-1'526	-5.6	255'778	70	0.0
Jogurt	10'142	610	6.4	113'988	3'433	3.1
übrige Molkereiprodukte (inkl. Speiseeis)	10'429	1'178	12.7	125'201	15'814	14.5
Total Abweichungen	76'236	541	0.7	810'929	18'034	2.3

Quelle: TSM Solutions

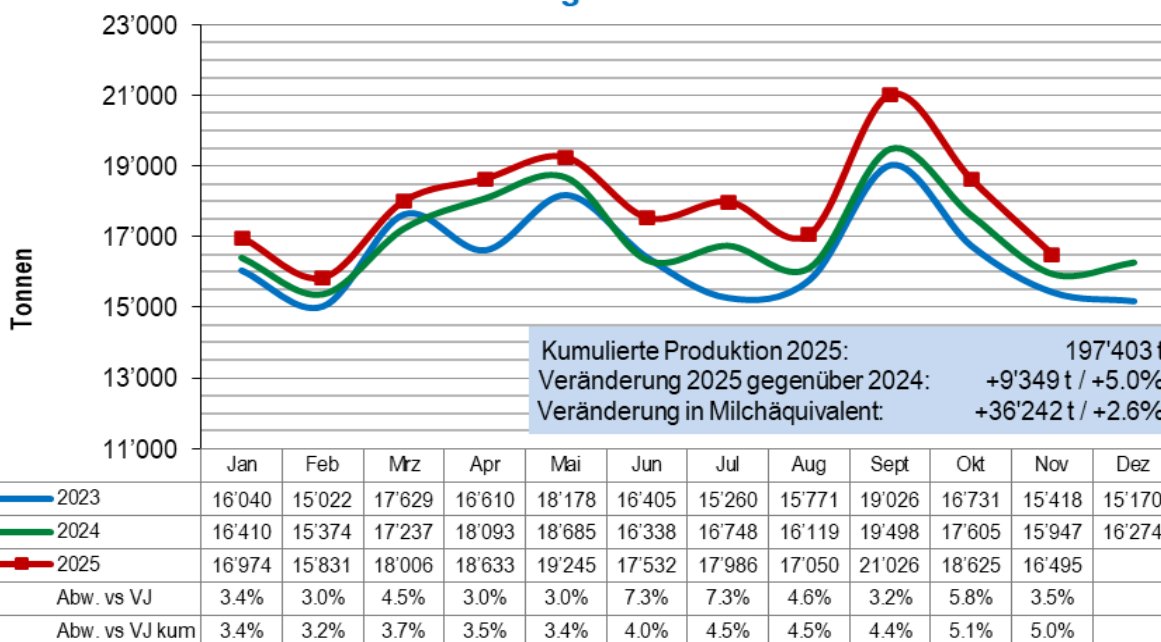
*Ein Milchäquivalent (MAE) entspricht den Inhaltsstoffen von Eiweiss und Fett eines Kilogramms Milch (Anteil Eiweiss = 0.45 Äquivalent; Anteil Fett = 0.55 Äquivalent)

Kumulierte Milchverwertung

Die kumulierte Milchverwertung von Januar bis November 2025 betrug 810'929 Tonnen Milch-äquivalente, die zu Konsummilch, Konsumrahm, Jogurt und übrige Molkereiprodukte inkl. Speiseeis verarbeitet wurden.

Im Vergleich zur Vorjahresperiode entspricht dies einer Zunahme von 18'034 Tonnen oder plus 2.3 Prozent.

Käse-Produktion Monatsvergleich 2023-2025



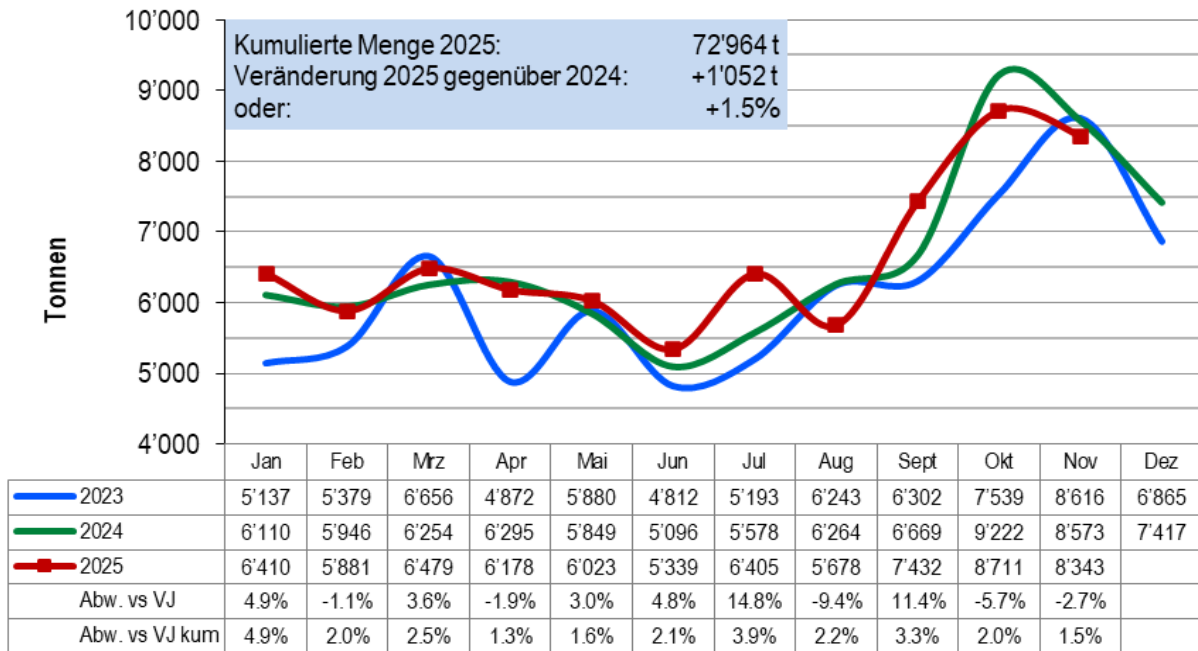
© Grafik: Marktlagebericht SMP, TSM, BOB, BSM, BO Milch.

Quelle: TSM Solutions

Käse	November 2025	Abweichung vs. Vorjahresmonat		Jan. – Nov. 2025	kum. Abweichung vs. Vorjahr	
		Tonnen	Prozent		Tonnen	Prozent
Alpkäse halbhart und hart (saisonal)	7	-24	-77.4	3'735	-112	-2.9
Appenzeller®	667	60	9.9	7'400	-75	-1.0
Bergkäse	282	72	34.3	3'154	32	1.0
Emmentaler AOP	1'004	46	4.8	11'827	461	4.1
Le Gruyère AOP	2'220	-278	-11.1	28'370	725	2.6
Raclette Suisse®	1'119	-226	-16.8	15'542	-563	-3.5
Sbrinz AOP	132	13	10.9	1'370	-41	-2.9
Tête de Moine AOP, Bellelay	249	12	5.1	2'773	-86	-3.0
Tilsiter Switzerland®	142	-31	-17.9	2'056	-21	-1.0
Vacherin Fribourgeois AOP	267	4	1.5	2'655	-167	-5.9
Vacherin Mont d'Or AOP (saisonal)	92	-1	-1.1	435	3	0.7
Walliser Käse / Walliser Raclette AOP	160	40	33.3	2'316	62	2.8
Total Sortenkäse v.a. silofreie Milch	6'341	-313	-4.7	81'633	218	0.3
Quark	1'791	220	14.0	20'603	2'074	11.2
Mozzarella	1'928	133	7.4	23'899	854	3.7
Mascarpone	75	26	53.1	663	150	29.2
übrige Frischkäse	1'751	263	17.7	19'537	3'422	21.2
Industrieware	1'084	113	11.6	11'198	2'324	26.2
Switzerland Swiss	508	126	33.0	4'412	-709	-13.8
Weichkäse	555	12	2.2	5'309	-71	-1.3
Ziegen-, Schaf- und Büffelmilch	73	-14	-16.1	1'423	-84	-5.6
Andere Halbhart- und Hartkäse (mager, viertelfett)	370	103	38.6	3'425	-5	-0.1
Andere Halbhart- und Hartkäse (halb- bis vollfett)*	1'398	-20	-1.4	16'565	1'137	7.4
Andere Halbhart- und Hartkäse (überfett)	570	-63	-10.0	7'107	0	0.0
Andere Käse	143	-35	-19.7	2'064	42	2.1
Zwischentotal diverse Käse	10'154	865	9.3	115'770	9'131	8.6
Total Käse	16'495	552	3.5	197'403	9'349	5.0

Quelle: TSM Solutions / *inkl. Industrieware und Lokalspezialitäten

Käse-Export Monatsvergleich 2023-2025



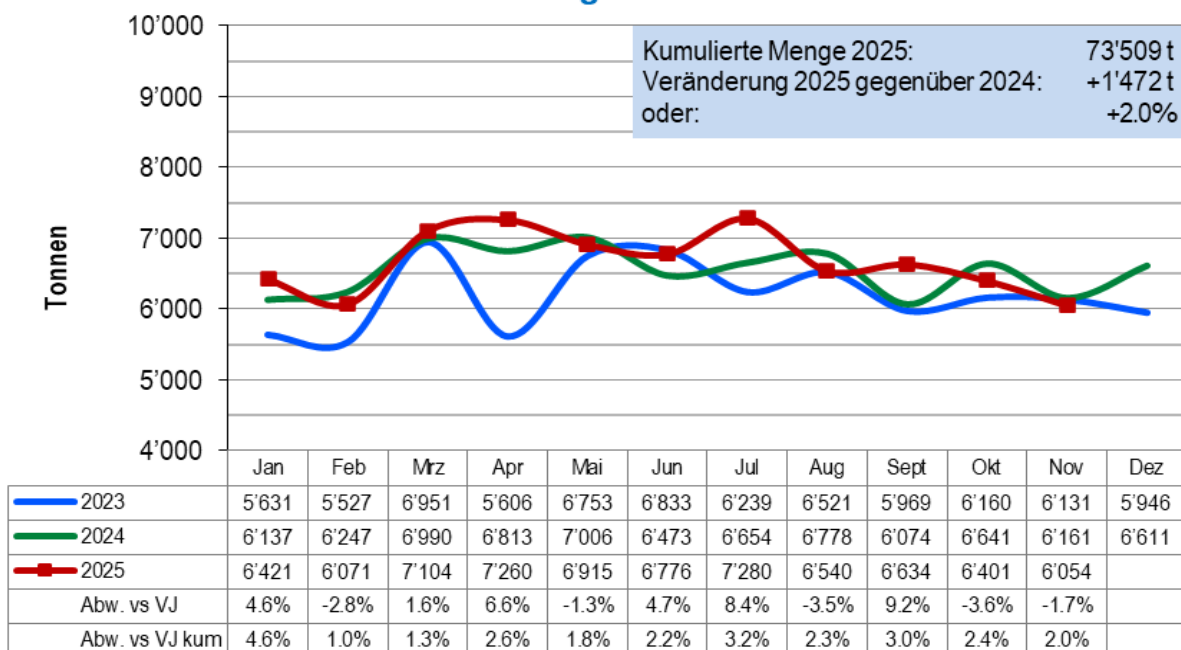
© Grafik: Marktlagebericht SMP, TSM, BOB, BSM, BO Milch.

Quellen: BAZG, TSM Solutions

Käse	November 2025	Abweichung vs. Vorjahresmonat		Jan. – Nov. 2025	kum. Abweichung vs. Vorjahr	
		Tonnen	Prozent		Tonnen	Prozent
Appenzeller®	426	54	14.5	3'758	76	2.1
Emmentaler AOP	548	-36	-6.2	6'982	-305	-4.2
Le Gruyère AOP	1'072	-135	-11.2	10'935	-956	-8.0
Raclette Suisse®	801	32	4.2	2'486	-251	-9.2
Sbrinz AOP	7	2	40.0	43	-11	-20.4
Tête de Moine AOP	375	-27	-6.7	1'760	71	4.2
Vacherin Fribourgeois AOP	67	-3	-4.3	317	-58	-15.5
Vacherin Mont d'Or AOP	26	9	52.9	70	-28	-28.6
Zwischentotal Sortenkäse v.a. silofreie Milch	3'322	-104	-3.0	26'351	-1'462	-5.3
Frischkäse / Quark / Mozzarella	1'138	31	2.8	13'873	1'837	15.3
Fertigfondue	777	-42	-5.1	3'642	116	3.3
Schmelzkäse	68	12	21.4	675	0	0.0
Switzerland Swiss	283	31	12.3	2'894	-326	-10.1
Weichkäse	98	-21	-17.6	482	-42	-8.0
Andere Halbhart- und Hartkäse (<45% FiT)	1'237	-64	-4.9	12'528	1'427	12.9
Andere Halbhart- und Hartkäse (vollfett) *	852	-32	-3.6	7'389	-412	-5.3
Andere Halbhart- und Hartkäse (≥ 55% FiT)	301	60	24.9	2'434	44	1.8
Andere Käse	293	-92	-23.9	2'765	-159	-5.4
Zwischentotal diverse Käse	5'021	-126	-2.4	46'612	2'513	5.7
Total Käse	8'343	-230	-2.7	72'964	1'052	1.5

Quellen: BAZG, TSM Solutions // * inkl. Tilsiter Switzerland®

Käse-Import Monatsvergleich 2023-2025



© Grafik: Marktlagebericht SMP, TSM, BOB, BSM, BO Milch.

Quellen: BAZG, TSM Solutions

Käse	November 2025	Abweichung vs. Vorjahresmonat		Jan. – Nov. 2025	kum. Abweichung vs. Vorjahr	
		Tonnen	Prozent		Tonnen	Prozent
Mascarpone, Ricotta Romana	106	-32	-23.2	1'137	-154	-11.9
Mozzarella	226	-5	-2.2	3'414	-516	-13.1
Andere Frischkäse / Quark	2'264	-63	-2.7	28'228	1'280	4.7
Zwischentotal Frischkäse / Quark	2'596	-100	-3.7	32'779	609	1.9
Brie, Camembert, Italico	150	-36	-19.4	1'990	-262	-11.6
Danablu, Gorgonzola, Roquefort	26	-8	-23.5	275	-59	-17.7
Weissschimmelkäse	118	-6	-4.8	1'307	51	4.1
Andere Weichkäse	636	-53	-7.7	8'968	384	4.5
Zwischentotal Weichkäse	929	-104	-10.0	12'540	114	0.9
Halbhartkäse (gerieben, pulverisiert)	110	-23	-17.3	1'274	-64	-4.8
Andere Halbhartkäse	979	-23	-2.3	11'350	698	6.6
Zwischentotal Halbhartkäse	1'122	-63	-5.3	12'997	537	4.3
Hartkäse (gerieben, pulverisiert)	77	34	79.1	789	276	53.8
Andere Hartkäse	478	64	15.5	5'176	-147	-2.8
Zwischentotal Hartkäse	577	105	22.2	6'246	161	2.6
Grana / Parmigiano	486	58	13.6	4'911	41	0.8
Schmelzkäse	343	-4	-1.2	4'036	10	0.2
Total Käse	6'054	-107	-1.7	73'509	1'472	2.0

Quellen: BAZG, TSM Solutions

Kommentar zum Käse

Produktion

Im November 2025 wurden 16'495 Tonnen Käse produziert. Gegenüber dem Vorjahresmonat entspricht dies einer Zunahme von 552 Tonnen oder plus 3.5 Prozent.

Die kumulierte Produktion von Januar bis November 2025 betrug 197'403 Tonnen. Sie war um 9'349 Tonnen oder 5.0 Prozent höher als in der Vorjahresperiode.

Zulegen konnten vor allem «übrige» Frischkäse (+3'422 t, +21.2%), Industrieware (+2'324 t, +26.2%), Quark (+2'074 t, +11.2%), «Andere» Halbhart- und Hartkäse / halb- bis vollfett (+1'137 t, +7.4%), Mozzarella (+854 t, +3.7%), Le Gruyère AOP (+725 t, +2.6%) und Emmentaler AOP (+461 t, +4.1%).

Den grössten Produktionsrückgang verzeichnen die Kategorien Switzerland Swiss (-709 t, -13.8%) und Raclette Suisse® (-563 t, -3.5%).

Export

Im November 2025 wurden 8'343 Tonnen Käse exportiert. Im Vergleich zum Vorjahresmonat hat der Export um 230 Tonnen oder 2.7 Prozent abgenommen.

Der kumulierte Export von Januar bis November 2025 betrug 72'964 Tonnen und lag 1'052 Tonnen oder 1.5 Prozent höher als in der Vorjahresperiode.

Mehr exportiert wurde vor allem von Frischkäse / Quark / Mozzarella (+1'837 t, +15.3%) und «Andere» Halbhart- und Hartkäse / <45% FiT (+1'427 t, +12.9%).

Rückläufige Exporte verzeichnen vorwiegend die Kategorien Le Gruyère AOP (-956 t, -8.0%), «Andere» Halbhart- und Hartkäse / vollfett (-412 t, -5.3%), Switzerland Swiss (-326 t, -10.1%), Emmentaler AOP (-305 t, -4.2%) und Raclette Suisse® (-251 t, -9.2%).

Schweizer Käseexport: Übersicht nach Ländern

Exportländer	November 2025	Abweichung vs. Vorjahresmonat		Jan. – Nov. 2025	kum. Abweichung vs. Vorjahr	
		Tonnen	Prozent		Tonnen	Prozent
Deutschland	4'324	-372	-7.9	35'163	427	1.2
Frankreich	780	135	20.9	5'463	235	4.5
Italien	1'125	139	14.1	12'785	1'619	14.5
Belgien / Niederlande / Luxemburg	402	-60	-13.0	2'970	164	5.8
Grossbritannien	231	42	22.2	1'572	-20	-1.3
Spanien / Portugal	126	-25	-16.6	950	-66	-6.5
übriges Europa	368	-14	-3.7	2'839	-65	-2.2
Europa total	7'355	-155	-2.1	61'743	2'295	3.9
Kanada	69	-50	-42.0	1'970	-29	-1.5
USA	682	-60	-8.1	6'777	-1'466	-17.8
Andere Länder (ausserhalb Europas)	237	35	17.3	2'475	253	11.4
Andere Länder total	988	-74	-7.0	11'221	-1'243	-10.0
Total	8'343	-230	-2.7	72'964	1'052	1.5

Quellen: BAZG, TSM Solutions

Von Januar bis November 2025 verzeichnet der Schweizer Käsemarkt im Vergleich zur Vorjahresperiode eine mengenmässige Exportzunahme vorwiegend nach Italien (+1'619 t, +14.5%), Deutschland (+427 t, +1.2%), «andere» Länder ausserhalb Europas (+253 t, +11.4%) und Frankreich (+235 t, +4.5%).

Import

Im November 2025 wurden 6'054 Tonnen Käse importiert. Im Vergleich zum Vorjahresmonat hat der Import um 107 Tonnen oder 1.7 Prozent abgenommen.

Der kumulierte Import von Januar bis November 2025 betrug 73'509 Tonnen und lag 1'472 Tonnen oder 2.0 Prozent höher als in der Vorjahresperiode.

Mehrheitlich importiert wurden «Andere» Frischkäse / Quark (+1'280 t, +4.7%), «Andere» Halbhartkäse (+698 t, +6.6%), «Andere» Weichkäse (+384 t, +4.5%) und Hartkäse / gerieben, pulverisiert (+276 t, +53.8%).

Rückläufige Importe verzeichnen vor allem die Kategorien Mozzarella (-516 t, -13.1%), Brie, Camembert, Italco (-262 t, -11.6%), Mascarpone, Ricotta Romana (-154 t, -11.9%) und «Andere» Hartkäse (-147 t, -2.8%).

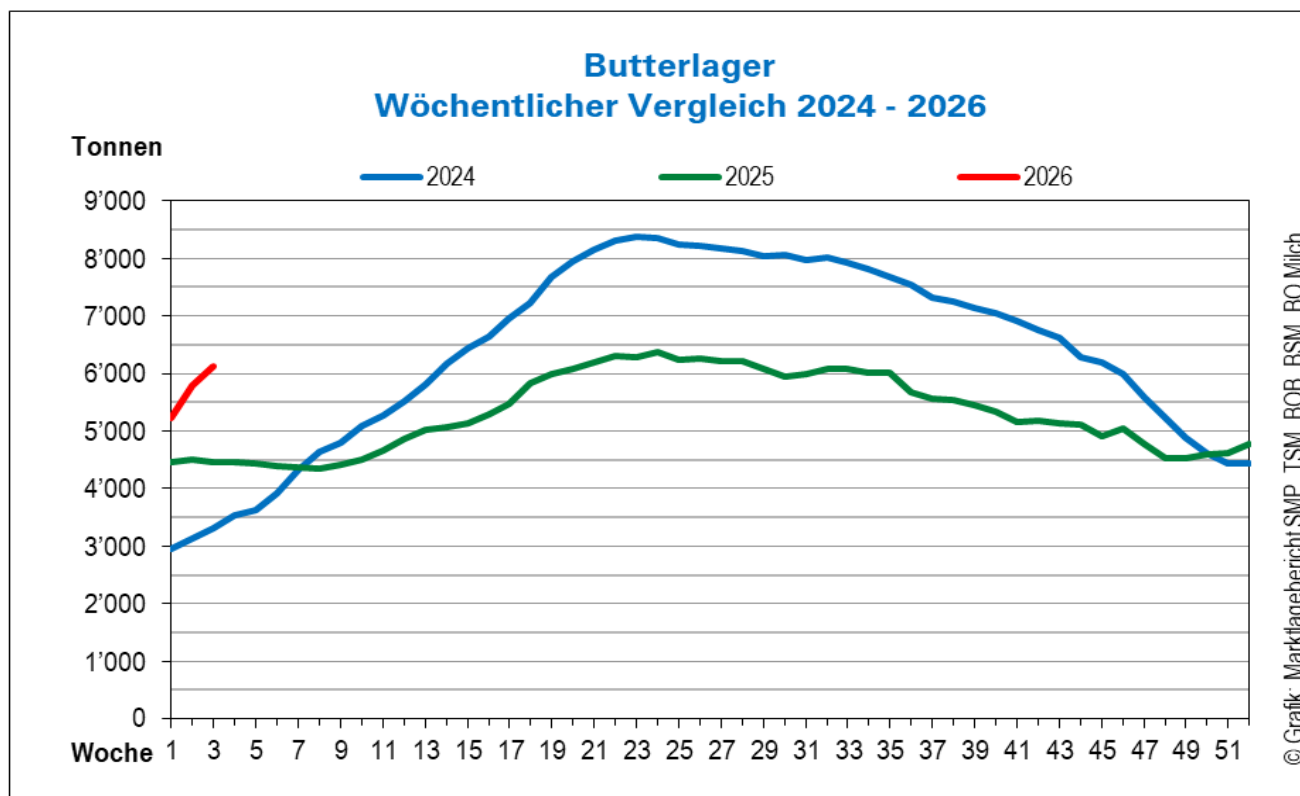
Schweizer Käseimport: Übersicht nach Ländern

Importländer	November 2025	Abweichung vs. Vorjahresmonat		Jan. – Nov. 2025	kum. Abweichung vs. Vorjahr	
		Tonnen	Prozent		Tonnen	Prozent
Deutschland	1'546	-32	-2.0	18'654	698	3.9
Frankreich	994	-8	-0.8	11'449	-182	-1.6
Italien	2'190	0	0.0	26'243	246	0.9
Niederlande	88	17	23.9	1'689	-313	-15.6
Belgien	277	-98	-26.1	3'550	310	9.6
Österreich	127	-27	-17.5	1'539	-66	-4.1
Grossbritannien	115	13	12.7	1'392	212	18.0
Dänemark	194	-43	-18.1	2'372	-321	-11.9
Portugal	43	-8	-15.7	466	-111	-19.2
Spanien	20	0	0.0	208	36	20.9
Griechenland	105	6	6.1	1'953	265	15.7
«übriges» Europa	354	70	24.6	3'977	686	20.8
Total	6'054	-107	-1.7	73'509	1'472	2.0

Quellen: BAZG, TSM Solutions / Importe aus Ländern ausserhalb Europas sind nicht relevant.

Von Januar bis November 2025 haben die Importe u.a. mengenmässig mehrheitlich zugelegt aus Deutschland (+698 t, +3.9%), «übriges» Europa (+686 t, +20.8%), Belgien (+310 t, +9.6%), Griechenland (+265 t, +15.7%), Italien (+246 t, +0.9%) und Grossbritannien (+212 t, +18.0%).

Butter



Quelle: BOB (Tiefkühlager)

Aktuellste Entwicklung bei der Butter

Butter	November 2025	Abweichung vs. Vorjahresmonat		Jan. – Nov. 2025	kum. Abweichung vs. Vorjahr	
		Tonnen	Prozent		Tonnen	Prozent
Butterproduktion	2'953	+696	+30.8	36'428	+1'071	+3.0
Butterverkäufe Inland *	3'489	-113	-3.1	35'277	+1'151	+3.4
Butterexporte *	297	+297	+100.0	1'004	+1'004	+100.0
Tiefkühlagerbestand Ende Monat	4'187	-1'093	-20.7			

Quelle: BOB (Mengenangaben exkl. gewerbliche Mengen)

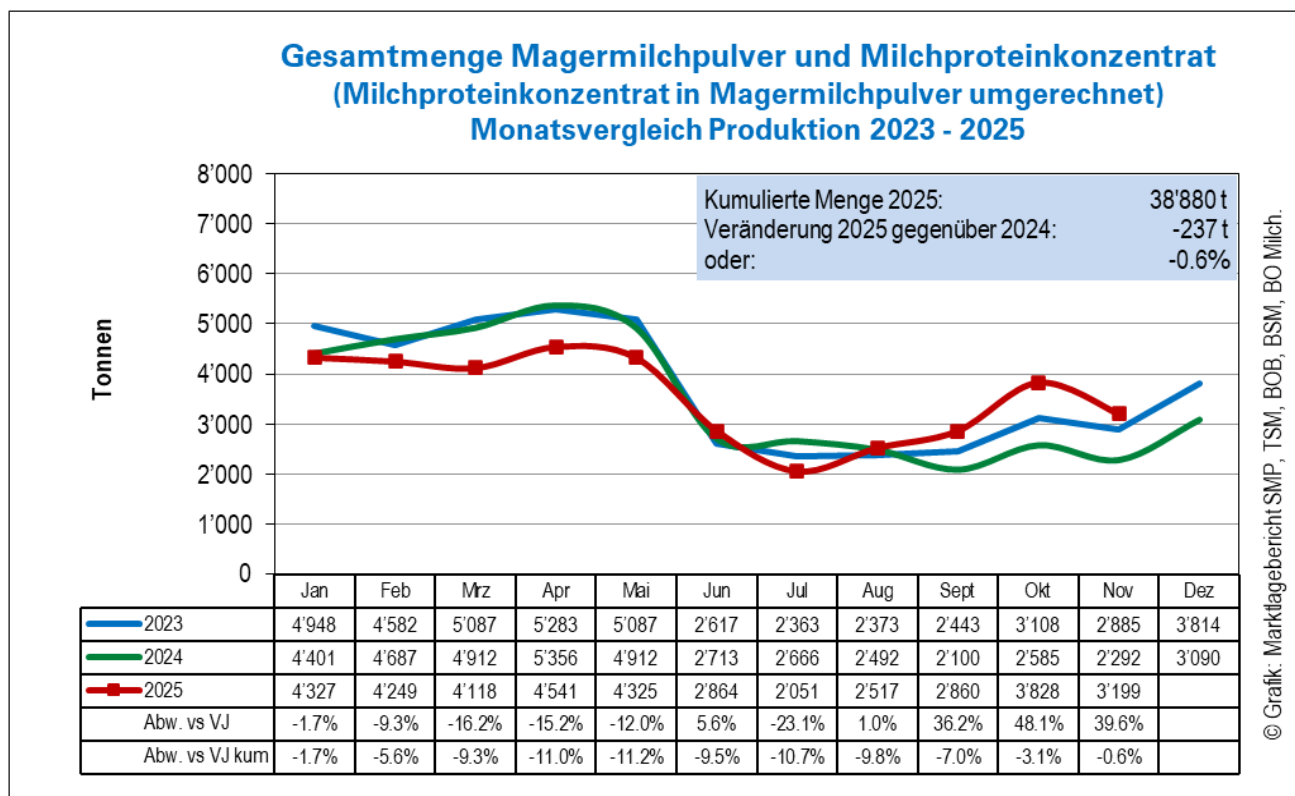
*Alle Mengen umgerechnet in Butter 82% Fett

Kommentar

Die Butterproduktion im Monat November 2025 war gegenüber dem Vorjahresmonat um 696 Tonnen höher. Die Butterhersteller produzierten 2'953 Tonnen Butter. Dies sind 30.8 Prozent mehr als in der Vergleichsperiode. Die Verkaufsmengen sind im gleichen Zeitraum um 3.1 Prozent respektive 113 Tonnen auf 3'489 Tonnen gesunken.

Ende November 2025 lagerten 4'187 Tonnen Butter in den Schweizer Tiefkühlager. Dies sind 1'093 Tonnen oder 20.7 Prozent weniger als im Vorjahr.

Milchpulver



Quelle: BSM

Gesamtmenge Magermilchpulver und Milchproteinkonzentrat

Im November 2025 wurden 21'174 Tonnen Magermilch zu Milchproteinkonzentrat verarbeitet. Das entspricht 1'961 Tonnen Magermilchpulveräquivalent. Gesamthaft wurden im November 3'199 Tonnen Magermilchpulver und Milchproteinkonzentrat hergestellt. Gegenüber dem Vorjahr sind dies 907 Tonnen oder 39.6 Prozent mehr als im Vergleichsmonat.

Im Zeitraum von Januar bis November 2025 wurden 38'880 Tonnen Magermilchpulver und Milchproteinkonzentrat hergestellt. Dies entspricht im Vergleich zur Vorjahresperiode einem Produktionsrückgang von 237 Tonnen oder 0.6 Prozent.

Aktuellste Entwicklung bei Magermilch- und Vollmilchpulver

Milchpulver	November 2025	Abweichung vs. Vorjahresmonat		Jan.– Nov. 2025	kum. Abweichung vs. Vorjahr	
		Tonnen	Prozent		Tonnen	Prozent
Vollmilchpulver-Produktion	984	+125	+14.6	9'286	-742	-7.4
Lagerbestand am Ende des Monats	589	+51	+9.5			
Magermilchpulver-Produktion	1'238	+541	+77.8	21'371	+52	+0.2
Lagerbestand am Ende des Monats	5'734	+1'818	+46.4			

Quelle: BSM

Milch-Marktinformationen Ausland

Marktinfo 2021 (1. Zeile) Marktinfo 2022 (2. Zeile) Marktinfo 2023 (3. Zeile) Marktinfo 2024 (4. Zeile) Marktinfo 2025 (5. Zeile) Marktinfo 2026 (6. Zeile)	Jan.	Feb.	März	April	Mai	Juni	Juli	Aug.	Sept.	Okt.	Nov.	Dez.	Ø
	*												
EU-Preise (€/t)													
VMP (26%, Sprüh, Säcke, Kempten)	2810 4358 3899 3767 4374 3050	2945 4711 3523 3645 4426	3172 5057 3522 3623 4415	3250 5411 3438 3620 4404	3295 5395 3478 3730 4390	3276 5406 3501 3855 4399	3233 5303 3478 3908 4339	3231 5151 3390 4041 4275	3345 5044 3383 4415 4044	3581 4996 3523 4409 3625	3909 4630 3729 4400 3338	4133 4192 3785 4397 3022	
VMP (26%, Sprüh, Frankreich)	2783 4305 3953 3714 4210 3030	2965 4518 3733 3642 4339	3146 4858 3456 3593 4419	3265 5195 3485 3617 4414	3260 5048 3666 3679 4535	3228 4854 3775 3924 4390	3160 4805 3685 3803 4389	3086 4884 3532 3903 4122	3186 4935 3338 4394 4085	3408 5055 3545 3906 3453	3860 4814 3740 4213 3278	4188 4495 3788 4324 2919	
MMP (Lm, Sprüh, Säcke, Kempten)	2298 3490 2709 2576 2504 2170	2398 3701 2540 2543 2486	2478 4006 2610 2466 2470	2535 4299 2408 2374 2426	2603 4188 2428 2419 2405	2613 4150 2500 2485 2430	2521 4025 2385 2386 2376	2518 3839 2271 2441 2403	2676 3811 2265 2608 2279	2909 3641 2551 2541 2164	3160 3056 2716 2603 2101	3320 2863 2703 2600 2057	
MMP (Lm, Sprüh, Frankreich)	2289 3480 2640 2510 2500 2100	2385 3648 2488 2362 2517	2488 3992 2496 2360 2435	2533 4275 2390 2389 2435	2583 4061 2448 2439 2386	2596 4052 2533 2423 2406	2475 3785 2330 2362 2347	2483 3564 2236 2435 2345	2616 3715 2280 2601 2198	2859 3538 2578 2451 2069	3135 3014 2644 2547 2039	3238 2973 2635 2568 2025	
Butter (lose, Kempten)	3390 5850 4750 5440 7430 4200	3640 5920 4430 5570 7140	4060 6490 4740 5780 7450	4020 7170 4620 5830 7390	3960 7070 4600 6160 7260	3990 7200 4670 6640 7470	3830 6960 4460 6700 7330	3930 6930 4400 7410 7030	4160 7040 4550 8160 6260	4840 6860 4760 8060 5640	4840 6170 5370 8130 5210	5580 5370 5460 8000 4300	
Butter (lose, Frankreich)	3415 6183 5213 5590 7421 --	3660 6350 4883 5520 7351	4142 6725 4922 5763 7650	4230 7375 4905 5788 7669	4290 7785 4810 6052 7480	4302 7824 4825 6625 7644	4200 7650 4805 6717 7341	4075 7724 4670 7164 7240	4200 7530 4373 7993 6064	4800 7091 4950 7556 5335	5713 6409 5370 7641 4810	5830 5885 5635 7482 4141	
Emmentaler (Industrie, Kempten)	4610 4900 6550 6080 6250 6700	4810 4950 6590 6080 6290	4590 5080 6590 6080 6300	4650 5130 6430 6080 6310	4650 5630 6290 5950 6350	4650 5800 6240 5950 6380	4650 5810 6150 5950 6360	4680 5980 6150 5950 6380	4740 6100 6250 6010 6380	4800 6100 6220 6140 6340	4800 6100 6100 6150 6280	4880 6400 6080 6150 6030	
Emmentaler (Rohmilch, Kempten)	6010 6370 7750 7650 7950 --	6040 6120 7750 7120 7950	6150 6340 7810 7500 7950	6000 6500 7850 7500 7950	5680 7040 7850 7500 --	5690 7350 7760 7400 --	6180 7300 7600 7420 8120	6290 7360 7540 7350 7770	5750 7400 7420 7600 7900	5800 7470 7280 7600 7900	5980 7580 7050 7950 7900	6200 7750 7360 7950 --	

Marktinfo 2021 (1. Zeile) Marktinfo 2022 (2. Zeile) Marktinfo 2023 (3. Zeile) Marktinfo 2024 (4. Zeile) Marktinfo 2025 (5. Zeile) Marktinfo 2026 (6. Zeile)	Jan.	Feb.	März	April	Mai	Juni	Juli	Aug.	Sept.	Okt.	Nov.	Dez.	Ø
	*												
Milchpreis (EDF-ZuivelNL vormals LTO) F: 4.2% / E: 3.4%, ab Hof	337.7 412.0 546.3 436.4 511.8	339.8 419.7 516.3 440.7 511.6	338.0 436.6 485.2 444.6 502.3	339.4 451.0 453.2 440.3 502.7	345.3 470.3 437.3 440.9 504.4	350.4 494.6 426.5 447.3 505.5	357.3 515.5 423.9 453.9 501.2	359.5 526.6 416.4 461.7 498.3	363.9 532.1 413.3 475.0 486.6	368.2 539.3 410.2 489.0 468.5	378.4 550.9 413.2 500.4 445.7	391.7 554.4 421.3 508.6	
Spotmilch (Lodi, Italien) F: 3.7% / E: 3.25%, Rampe	351.0 443.0 536.0 491.0 601.0 295.0	363.0 459.0 517.0 457.0 568.0	335.0 482.0 464.0 448.0 553.0	321.0 516.0 428.0 435.0 546.0	344.0 541.0 456.0 492.0 561.0	378.0 612.0 515.0 540.0 636.0	395.0 651.0 511.0 569.0 650.0	393.0 653.0 506.0 619.0 589.0	405.0 673.0 525.0 650.0 533.0	435.0 679.0 539.0 653.0 510.0	466.0 672.0 560.0 675.0 455.0	474.0 630.0 533.0 616.0 341.0	
Rohstoffwert (ife-Indikator, Kiel) F: 4.0% / E: 3.4%, ab Hof	313 543 448 427 529	329 563 390 422 517	357 609 386 421 506	362 675 363 416 497	370 666 364 427 490	375 658 370 453 498	362 638 353 458 487	365 594 343 487 479	389 597 350 537 445	433 580 392 542 391	501 519 430 553 357	524 479 437 547 308	
EU-Milchproduktion (Δ% Vorjahresperiode)													
Deutschland	-1.7 -2.2 +3.6 -1.8 -2.2	-2.4 -0.6 +2.3 -0.3 -3.2	-1.1 -1.4 +2.1 +0.2 -2.4	-0.7 -2.6 +3.3 +0.1 -1.1	+0.0 -1.8 +2.4 +0.0 -1.6	-1.3 -0.2 +2.1 -0.0 -2.1	-1.3 -0.6 +2.1 -1.3 -0.9	-0.7 -0.1 +0.8 -1.3 +2.1	-2.4 +1.2 +0.2 -1.8 +4.9	-2.3 +2.3 -0.0 -2.3 +6.8	-2.9 +3.9 -1.5 -1.9 +7.7	-2.9 +3.0 -0.4 -1.7 +0.6	-1.6 +0.0 +1.5 -1.0 +0.6
Frankreich	-3.7 -1.9 -1.4 -0.3 -1.6	-2.6 -0.8 -1.2 +0.5 -2.3	-1.4 -1.2 -3.0 +1.1 -1.4	+0.7 -2.0 -2.1 +0.1 +1.0	+2.6 -1.9 -3.4 +0.3 +1.5	+0.8 -1.4 -2.9 +2.6 +0.5	-1.9 -0.2 -2.9 +1.2 +0.6	+1.1 -2.5 -1.8 +0.8 +4.0	-2.4 +0.4 -4.8 +3.2 +4.5	-1.9 +1.3 -4.5 +1.1 +5.9	-2.7 +1.1 -4.8 +1.8 +5.9	-2.7 -1.3 -0.3 -0.9 +1.7	-1.3 -0.8 -2.7 +1.1 +1.7
EU-27 total ohne Fettkorrektur	-0.9 -0.4 +1.0 -0.9 -0.4	-1.0 +0.4 +0.6 -0.2 -1.1	+0.7 -0.7 +0.2 +0.6 -0.3	+0.9 -1.4 +0.7 +0.6 +1.0	+1.8 -1.5 +0.8 +0.8 +0.4	+0.8 -0.5 +0.3 +0.8 +0.4	-0.6 +0.3 +0.5 -0.7 +0.6	+0.6 -0.5 +0.0 -0.6 +3.3	-0.7 +0.8 -0.9 -0.0 +4.2	-0.8 +1.6 -1.6 +0.7 +5.2	-0.9 +2.0 -2.5 +1.7 +5.2	-1.4 +1.1 -0.8 +0.6 +5.2	-0.0 +0.0 -0.0 +0.4 +1.6
Weltmarkt-Preise (\$/t)													
VMP (26%, Sprüh, fob Weltmarkt)	3325 4188 3400 3350 3925 3500	3500 4488 3450 3425 4200	4063 4900 3419 3313 4125	3950 4813 3325 3300 4175	3938 4513 3463 3425 4363	3913 4500 3400 3513 4300	3825 4075 3300 3350 4175	3713 3525 2775 3550 4050	3750 3663 2838 3588 3913	3800 3613 3063 3700 3750	3925 3438 3063 3800 3525	4038 3425 3225 3963 3350	
VMP (26%, Sprüh, fob Ozeanien)	3338 3956 3213 3283 3863 3375	3494 4331 3244 3394 4125	4079 4629 3263 3206 3994	4094 4294 3056 3244 4063	4150 3844 3250 3375 4319	4063 4063 3175 3388 4119	3931 3938 3200 3200 4008	3675 3475 2796 3381 3981	3675 3625 2713 3475 3819	3813 3475 2988 3550 3669	3944 3288 3006 3706 3500	3963 3338 3106 3919 3296	
VMP (26%, Sprüh, fas Fonterra, NZ, Termin)1	3210 3853 3408 3217 3922 3449	3366 4071 3207 3335 3989 3403	3614 4543 3247 3368 4139 3420	4070 4559 3199 3129 4067 3474	4083 4132 3089 3246 4237 3547	4101 3901 3223 3387 4491 3539	4028 4084 3142 3414 4268 --	3998 3808 3420 3325 4344	3670 3406 2520 3670 4128	3815 3703 2784 3757 3916	3834 3431 3046 3642 3634	3981 3411 3015 3821 3474	

Marktinfo 2021 (1. Zeile) Marktinfo 2022 (2. Zeile) Marktinfo 2023 (3. Zeile) Marktinfo 2024 (4. Zeile) Marktinfo 2025 (5. Zeile) Marktinfo 2026 (6. Zeile)	Jan.	Feb.	März	April	Mai	Juni	Juli	Aug.	Sept.	Okt.	Nov.	Dez.	Ø
	*												
MMP (Lm, Sprüh, fob Weltmarkt)	2938 3938 2900 2638 2725 2550	2950 4150 2800 2713 2688	3038 4350 2750 2625 2650	3088 4338 2625 2550 2663	3175 4150 2700 2625 2738	3125 4188 2688 2650 2750	2975 3975 2500 2525 2750	2925 3575 2400 2588 2750	3113 3600 2363 2775 2663	3350 3438 2688 2775 2588	3588 3175 2788 2813 2494	3738 3100 2700 2788 2425	
MMP (Lm, Sprüh, fob Ozeanien)	3200 3863 2919 2633 2792 2650	3200 4125 2863 2794 2938	3379 4550 2754 2588 2913	3419 4531 2719 2563 2956	3506 4163 2856 2600 2956	3488 4269 2806 2700 2844	3231 4056 2625 2625 2783	3056 3575 2421 2588 2963	3183 3563 2331 2788 2644	3381 3369 2613 2794 2606	3594 3019 2700 2869 2575	3719 3100 2631 2863 2513	
MMP (Lm, Sprüh, fas Fonterra, NZ, Termin)1	2938 3821 3141 2605 2783 2615	3375 3999 2881 2601 2768 2631	3271 4349 2770 2793 2791 2601	3412 4601 2652 2499 2842 2620	3410 4507 2862 2523 2705 2649	3542 4177 2838 2618 2881 2660	3471 4338 -- 2747 2871 --	-- -- -- 2500 2720	3035 3589 2365 2644 2725	3300 3573 2365 2803 2620	3465 3293 2626 2742 2562	3740 3078 2615 2902 2545	
Butter (fob, Weltmarkt)	4325 6000 4825 5625 6875 5200	4638 6300 4950 6350 6988	5200 6600 4925 6363 6750	5125 6700 4775 6425 6700	4650 6575 4950 6688 6950	4450 6625 5038 7100 6950	4175 6213 4800 7125 6863	4313 5900 4700 7300 6700	4625 6088 4663 7050 5925	4750 5875 4975 6713 5625	5050 5513 5138 6975 5150	5513 5150 6750 4475	
Butter (fob, Ozeanien)	4625 5963 4538 5738 6750 5375	4988 6413 4606 6581 7294	5654 6925 4871 6456 7550	5756 6844 4738 6625 7531	5106 6200 5019 6856 7819	4694 6063 5269 7531 7988	4506 5756 5006 7367 7575	4631 5292 4654 6744 7263	4825 5388 4719 6550 7006	4988 4981 4900 6475 6794	5631 4856 4988 7175 6394	5800 4731 5031 6731 5333	
Butterfett (100%, fas Fonterra, NZ, Termin)1	4311 6649 5789 5590 7430 6191	5357 6806 5353 5859 6646 6565	5525 6978 5407 6554 6695 6163	6405 7085 5109 6970 6591 6159	6054 6745 5063 7190 6859 6033	4905 6019 4489 7412 7310 6265	6317 5892 4624 7542 7389 --	6127 5975 4995 7929 7425	5791 5059 4420 7638 7152	5984 6136 -- 7400 6823	6236 5655 -- 7595 7175	6661 5685 6068 7930 6691	
Butter (82%, fas, Fonterra, NZ, Termin)1	4220 5935 4835 5621 6656 5314	4821 6190 4500 5941 7138 5177	5180 6715 4930 6603 7404 5363	5778 6980 4693 6238 7817 5231	5720 6610 5015 6680 7953 5380	5992 5742 4965 6997 7936 --	4620 6245 5415 8465 8507 --	4430 5541 4902 8116 7799	4835 5290 4552 7421 7413	4890 5345 -- 6906 7005	5202 4945 -- 6823 6689	5620 4900 4935 7238 5886	
Lagerhaltung USA (1'000 t)													
USA: Butter (privat)	150.7 99.6 120.0 112.4 118.4	161.0 119.4 133.5 135.1 138.7	161.5 128.4 140.5 141.2 146.7	177.1 135.4 150.5 164.4 152.9	187.9 146.0 167.0 172.4 165.5	188.2 150.2 158.8 171.0 161.3	180.0 143.0 149.5 160.2 150.5	164.6 126.3 132.4 147.2 138.8	147.2 121.4 121.0 137.7 --	126.5 108.8 109.0 116.7 103.8	95.5 90.7 96.6 97.0 95.5	90.4 98.2 90.6 97.3	
USA: MMP	141.6 118.7 122.7 96.3 136.7	156.1 130.8 143.3 95.1 113.5	142.0 130.6 133.0 99.0 119.3	134.9 135.7 135.0 110.3 123.1	158.1 143.9 136.2 114.4 113.2	158.4 140.1 132.1 124.0 110.7	142.3 151.1 121.9 122.4 107.8	126.9 141.9 118.7 118.3 105.9	119.9 123.9 109.1 113.5 100.9	99.8 113.7 98.9 105.6 94.4	102.9 114.1 90.8 107.8 90.1	114.6 116.0 90.1 116.1	

	Jan.	Feb.	März	April	Mai	Juni	Juli	Aug.	Sept.	Okt.	Nov.	Dez.	Ø
Marktinfo 2021 (1. Zeile)													
Marktinfo 2022 (2. Zeile)													
Marktinfo 2023 (3. Zeile)													
Marktinfo 2024 (4. Zeile)													
Marktinfo 2025 (5. Zeile)													
Marktinfo 2026 (6. Zeile)	*												
Welt-Milchproduktion (Δ% Vorjahresperiode)													
Neuseeland	+0.8 -6.1 +1.2 -1.2 +2.6	+3.0 -8.2 +2.3 +5.5 -2.6	+9.8 -1.9 +0.3 -3.5 +0.6	+11.6 -5.6 +6.8 -4.1 -0.5	+7.6 -6.5 +7.4 -6.2 +7.7	+1.7 0.0 -1.7 -0.9 +14.6	+6.6 -5.6 -0.7 +8.4 +0.8	-4.8 -4.9 -2.1 +9.0 +1.8	-4.4 -3.2 -0.4 +4.1 +2.5	-3.3 -3.4 -0.3 +2.1 +1.7	-1.5 -1.7 -0.5 +2.1 +2.4	-5.0 -0.6 +0.9 +1.4 +2.5	+0.3 -3.8 +0.9 +1.1 +2.1
Australien	+3.3 -6.3 -3.6 +5.2 -2.6	-0.5 -6.1 -5.3 +8.7 -4.8	-1.8 -5.1 -3.3 +2.8 -0.0	+0.0 -6.6 -1.7 +2.5 +0.4	+2.6 -8.8 +1.5 +3.5 -3.9	-0.5 -9.2 +1.2 +3.4 -5.2	-3.5 -7.4 +0.1 +1.6 -4.0	-3.7 -5.9 +0.7 +2.9 -3.0	-2.9 -6.2 +0.5 +1.4 -0.5	-2.1 -6.6 +2.0 +1.3 -2.4	-0.8 -9.6 +6.3 -0.2 -2.2	-1.2 -6.5 +2.2 -1.0 -2.2	-0.6 -6.8 +0.2 +2.1 -2.2
USA	+2.4 -1.7 +1.4 -1.2 +0.5	-1.3 -0.9 +0.8 +2.2 -2.5	+1.8 -0.5 +0.5 -1.1 +1.0	+3.5 -1.0 +0.4 -0.6 +1.5	+4.6 -0.7 +0.6 -0.9 +2.3	+2.9 -0.1 +0.2 -1.7 +3.3	+2.0 +0.2 -0.9 -0.4 +3.4	+1.1 +1.6 +0.1 -0.1 +3.2	+0.2 +1.5 -0.1 +0.1 +4.0	+0.1 +1.2 -0.5 +0.2 +3.7	-0.4 +1.3 -0.6 -1.0 +4.5	-0.1 +0.8 -0.3 -0.5 +2.6	+1.6 +0.2 +0.0 -0.5 +2.6
Wechselkurse													
€ / CHF (SNB)	1.0793 1.0402 0.9962 0.9365 0.9416	1.0855 1.0461 0.9905 0.9460 0.9411	1.1062 1.0246 0.9905 0.9653 0.9549	1.1033 1.0217 0.9848 0.9760 0.9380	1.0968 1.0359 0.9753 0.9828 0.9358	1.0940 1.0250 0.9760 0.9619 0.9377	1.0854 0.9877 0.9661 0.9678 0.9325	1.0760 0.9690 0.9584 0.9449 0.9325	1.0860 0.9642 0.9597 0.9410 0.9388	1.0714 0.9790 0.9552 0.9387 0.9348	1.0522 0.9843 0.9632 0.9354 0.9286	1.0408 0.9865 0.9442 0.9338 0.9331	
\$ / CHF (SNB)	0.8866 0.9187 0.9241 0.8589 0.9093	0.8973 0.9227 0.9243 0.8767 0.9040	0.9295 0.9297 0.9255 0.8879 0.8835	0.9213 0.9439 0.8977 0.9097 0.8368	0.9028 0.9802 0.8970 0.9091 0.8292	0.9079 0.9696 0.9008 0.8939 0.8138	0.9180 0.9695 0.8740 0.8924 0.7979	0.9142 0.9572 0.8786 0.8573 0.8065	0.9223 0.9729 0.8982 0.8472 0.7966	0.9236 0.9956 0.9039 0.8606 0.7977	0.9218 0.9659 0.8918 0.8803 0.8039	0.9209 0.9321 0.8660 0.8911 0.7971	

Bemerkungen:

¹: Durchschnittspreise von abgeschlossenen Warentermingeschäften GDT [die aktuellen Preise sind **fett/kursiv** dargestellt].

*: Aktuelle Werte [**fett** dargestellt] am Ausgabedatum

Quellen: AMI, CLAL, dairyaustalia, dairynz, dcanz, eucolait, Fonterra, ife, LTO, Office d'élevage, SNB, ZMB.

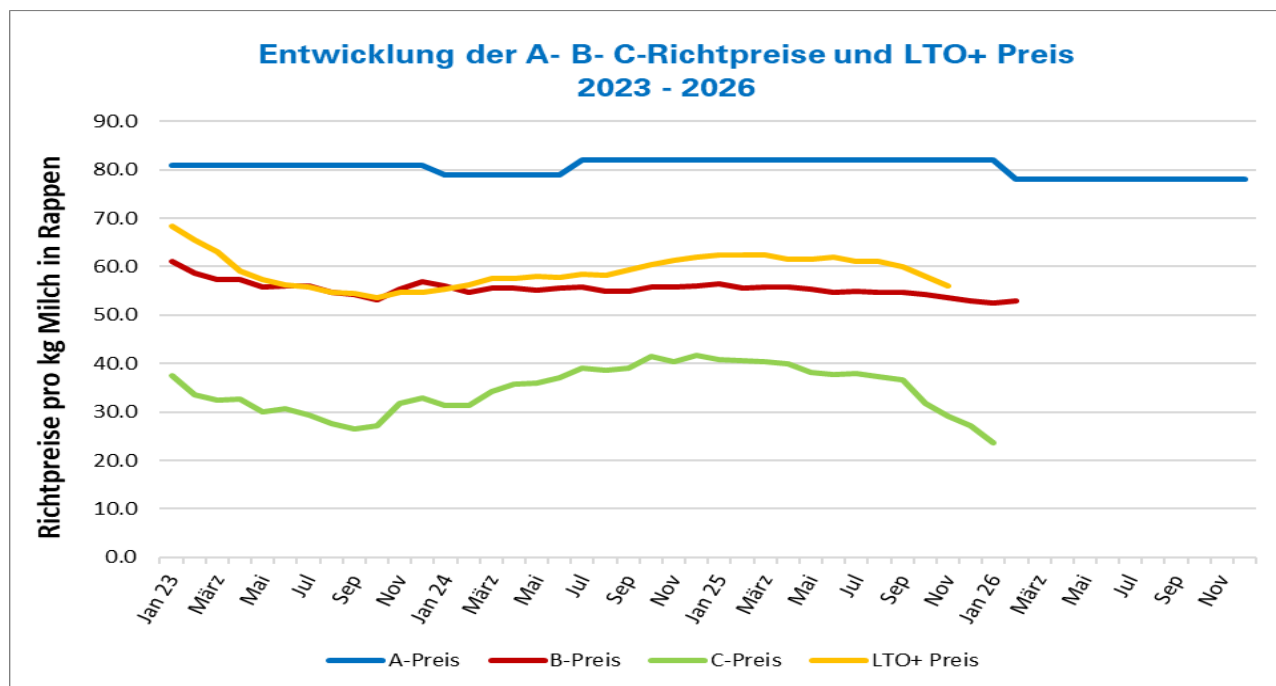
Weitere Informationen zum EU- und Weltmarkt

EU-27: Die kumulierte Milchproduktion von Januar bis November 2025 betrug voraussichtlich 136.3 Mio. Tonnen und war damit um 1.6 Prozent höher als in der Vorjahresperiode. Nebst der Milchmenge stiegen auch der kumulierte Fettgehalt (Ø +2.3%) wie der Eiweissgehalt (Ø +2.1%).

Weltweit führt das erhöhte Milchaufkommen zu einem Preisdruck. Dies aufgrund einer stagnierenden Nachfrage, denn 2025 ist der internationale Handel mit Milchprodukten kaum gewachsen.

Zudem kamen die Preise für flüssigen Rohstoff über die Weihnachtsfeiertage und den Jahreswechsel an den Spotmärkten massiv unter Druck, nachdem die Feiertage jeweils in die Wochenmitte gefallen sind und dadurch die Logistik stark eingeschränkt wurde.

Richtpreise Branchenorganisation Milch



Quelle: BO Milch

		A-Richtpreis Der Richtpreis gilt für Milch im A-Segment mit 4% Fett, 3.3% Eiweiss (franko Rampe).	B-Richtpreis Der Richtpreis für das B-Segment gilt für Milchprodukte mit eingeschränkter Wertschöpfung resp. höherem Konkurrenzdruck.	C-Richtpreis Der Richtpreis für das C-Segment gilt für Regulier- und Abräumprodukte ohne Beihilfe.	Mindestpreis Käseeremilch für Käse auf Stufe vollfett Der LTO+ ist der Mindestpreis für alle verkäste Milch franko Rampe Verarbeiter.
Jahr	Monat	(Rp./kg, franko Rampe, exkl. MwSt., 4.0% Fett, 3.3% Eiweiss)			(Rp./kg, ab Hof)
2023	Januar	81.0	61.0	37.5	68.3
2024	Januar	79.0	56.0	31.4	55.4
2025	Januar	82.0	56.4	40.9	62.4
2025	Februar	82.0	55.6	40.7	62.5
2025	März	82.0	55.9	40.3	62.4
2025	April	82.0	55.8	39.9	61.6
2025	Mai	82.0	55.4	38.2	61.6
2025	Juni	82.0	54.8	37.8	61.9
2025	Juli	82.0	55.0	38.0	61.2
2025	August	82.0	54.7	37.4	61.2
2025	September	82.0	54.7	36.7	59.9
2025	Oktober	82.0	54.2	31.9	58.1
2025	November	82.0	53.7	29.2	56.1
2025	Dezember	82.0	53.0	27.2	
2026	Januar	82.0	52.5	23.6	
2026	Februar	78.0	53.0		
2026	März	78.0			
2026	April	78.0			
2026	Mai	78.0			
2026	Juni	78.0			
2026	Juli	78.0			
2026	August	78.0			
2026	September	78.0			
2026	Oktober	78.0			
2026	November	78.0			
2026	Dezember	78.0			

Bemerkungen: Seit dem 1. Januar 2019 enthalten alle aufgeführten Preise die direkt an die Produzenten ausbezahlte Zulage für Verkehrsmilch. Die definitiven Zahlen sind abrufbar ab erster Woche des Monats unter www.ip-lait.ch

Die Tabelle enthält die im Rahmen der Branchenorganisation Milch für den Molkereimilchbereich periodisch beschlossenen Richtpreise. Basis ist das Reglement für den Standardvertrag, für die Modalitäten zum Erst- und Zweitmilchkauf und zur Segmentierung. **Weitere Informationen:** [Branchenorganisation Milch](http://BranchenorganisationMilch)